

学生操作系统说明书（试用版）

一、 登录系统

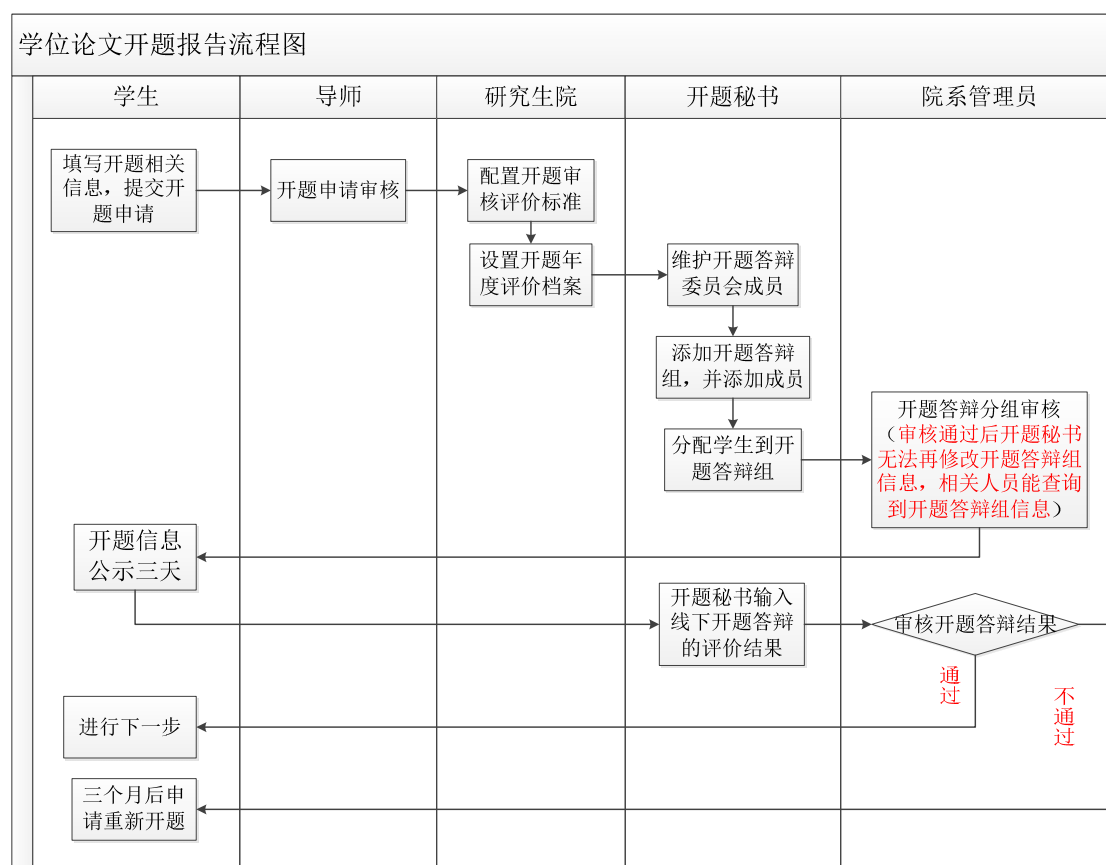
在校内网电脑的 IE 上输入网址 <http://yjs.hrbeu.edu.cn/>, 用户角色选择“学生”, 输入账号密码 (账号、密码为研究生教育管理系统账号、密码)

拟于 132 次学位会 (2018 年 3 月) 申请学位的研究生, 请在新系统“答辩申请与查询”环节开始操作。

二、 操作流程

(一) 开题报告

◇ 开题流程图



步骤解析

1. 学生申请开题报告

学生登录界面后，依次点击学位-开题报告申请与查询，进入下图界面：

The screenshot shows a web interface for thesis application. At the top, there is a navigation bar with four steps: 1. 填写开题报告信息 (Fill in thesis report information), 2. 导师已审核 (Supervisor reviewed), 3. 开题已公示 (Thesis announced), and 4. 开题结果公布 (Thesis results announced). The first step is currently active. Below the navigation bar, there are several input fields: '论文题目:' (Thesis Title), '选题依托科研项目:' (Project supported by the topic), '选题分类:' (Topic Classification), and '选题来源:' (Topic Source). There are also two large text areas for '创新点:' (Innovation Points) and '选题报告:' (Thesis Report). At the bottom, there are upload buttons for '文献综述上传:' (Upload literature review) and '选题相关调研报告上传:' (Upload related research report), each with a '查看上传说明' (View upload instructions) link. There are also '提交' (Submit) and '开题报告评审表' (Thesis report review form) buttons.

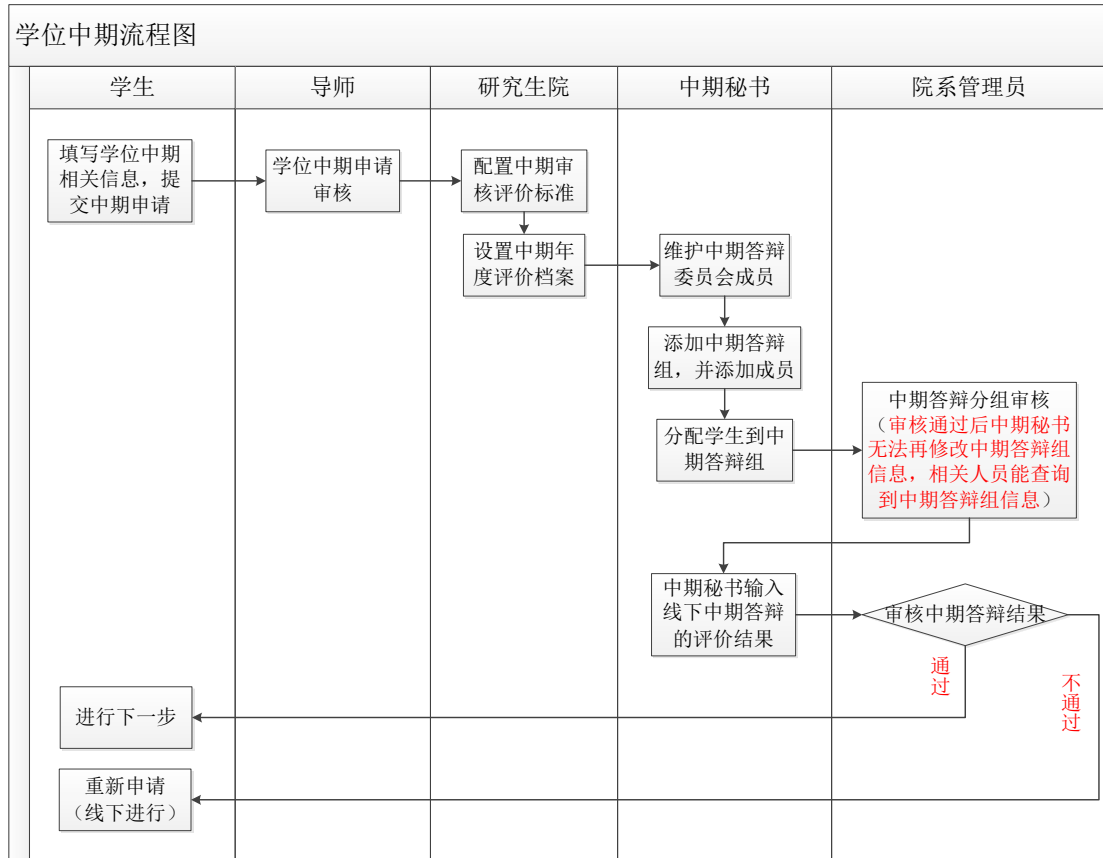
学生在该界面填写论文信息，上传文献综述和选题相关调研报告等相关文件，检查无误后提交申请，导师审核之后，学生界面动态条进入导师已审核状态。

The screenshot shows a web interface for supervisor review. At the top, there is a navigation bar with five tabs: 学籍信息 (Academic Information), 培养 (Cultivation), 奖助信息 (Scholarship and Assistance Information), 国际交流 (International Exchange), 学术文化与科技创新 (Academic Culture and Scientific Innovation), and 学位 (Degree). The '学位' tab is currently active. Below the navigation bar, there is a sub-navigation bar with '首页' (Home) and '开题报告申请与查询' (Thesis Report Application and Query). The main content area shows a progress bar with two steps: 1. 填写开题报告信息 (Fill in thesis report information) and 2. 导师已审核 (Supervisor reviewed). The second step is currently active. Below the progress bar, there is a section for '导师意见' (Supervisor's Comments). The supervisor's comment is '同意' (Agree) and the supervisor's remarks are '城市地方VCD是'.

接下来，**开题秘书**建立开题小组，**学院教务办**审核通过后进行公示，动态条进入**开题已公示状态**，学生开题后，**开题秘书**将相关开题结果录入系统，学院教务办审核通过后，学生动态条进入开题结果公布。开题进行完毕。如未通过，三个月后再次申请开题。

(二) 学位中期



◇ 学位中期流程图



✎ 步骤解析

1. 学生申请学位中期

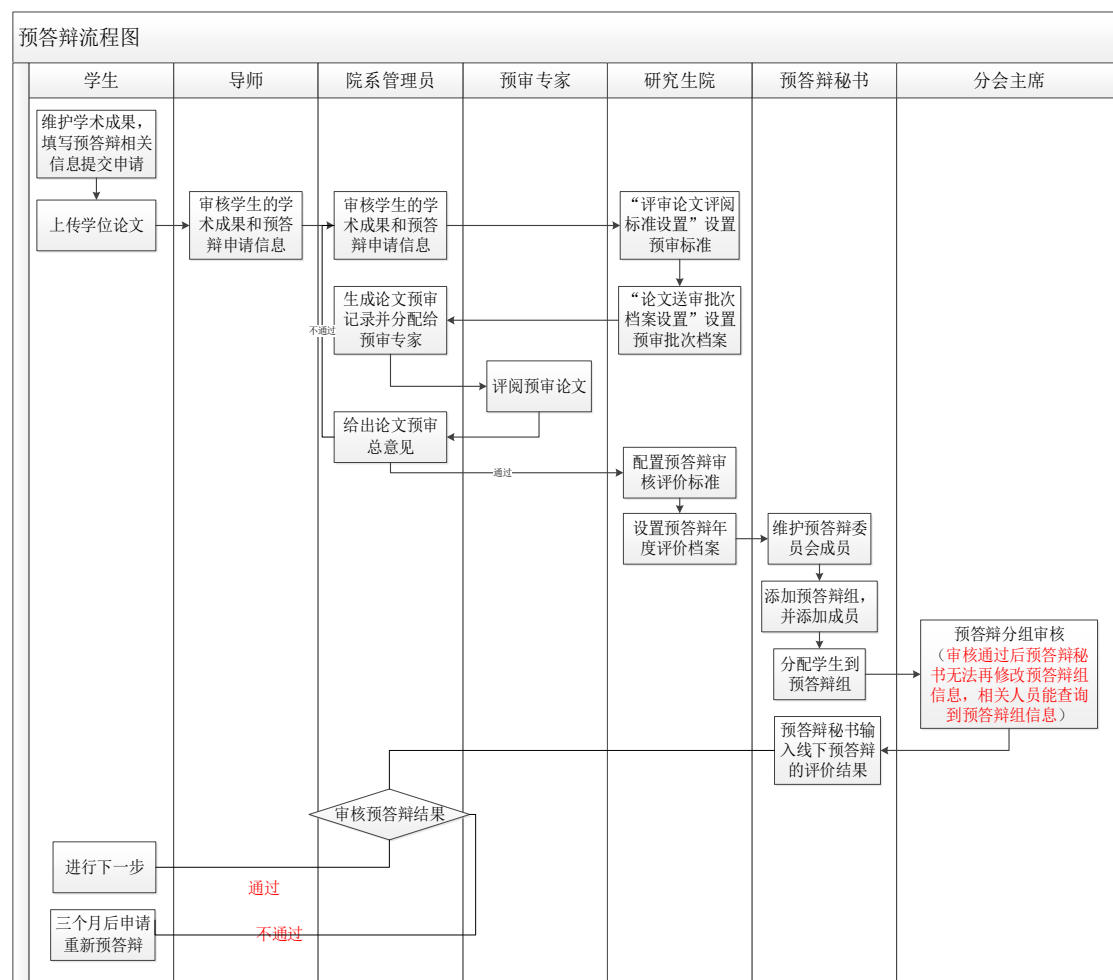
学生登录界面后，依次点击学位-中期检查申请与查询，进入下图界面：

学生填写论文信息，上传相关文件，点击  按钮，提交中期申请；点击  按钮可以打印中期检查表，以供线下答辩使用。

接下来，**导师审核**之后，**中期秘书**建立中期小组，**学院教务办**审核通过后学生进行中期检查，**中期秘书**将相关线下检查结果录入系统，学院教务办审核通过后，学生动态条进入中期结果公布。中期检查进行完毕。如未通过，三个月后再次申请开题。

(三) 预答辩

◇ 预答辩流程图



步骤解析

1. 学生提交预答辩申请

学生登录界面后,依次点击学位-预答辩申请与查询,进入学生申请预答辩界面,填写基本信息、学位论文信息、学术成果和预答辩申请相关信息,具体界面分别如下图 1、图 2 和图 3:

图 1:

Figure 1 shows a web form titled '学位论文上传' (Thesis Upload) with a sub-section '基本信息' (Basic Information). The form contains the following fields:

- 学号: 1049721500902
- 姓名: 杨汇工
- 性别: 女
- 年龄: 2015
- 导师: 向广利
- 专业: 工商管理
- 培养状态: 学位论文审核通过

Below the basic information, there are sections for '论文信息' (Thesis Information) and '学位论文上传' (Thesis Upload). The '论文信息' section includes fields for '论文题目', '论文关键词', and '学位论文描述'. The '学位论文上传' section includes fields for '论文字数', '论文类型', '论文开始日期', '学习方式', '论文投稿来源', '学位论文题目', '学位论文上传 (DOC格式)', and '上传记录'.

图 2:

Figure 2 shows the '填写预答辩信息' (Fill in pre-defense information) interface. It features a progress bar with six steps: 1. 填写预答辩信息 (current), 2. 导师已审核, 3. 学术成果已审核, 4. 论文预审已完成, 5. 预答辩委员会已分配, 6. 预答辩结果已公布. Below the progress bar, there is a section for '发表文章' (Published Articles) with a table of academic achievements.

操作	论文题目	导师审核	院系审核	期刊或会议名称	期刊号	卷期号	检索号	JCR	刊物起始页码	发表状态	作者
✘		待审核	待审核	Sci	2					已正式接收未发表	曹野
✘		不通过	待审核	海大校报	2013-02X		2015470156			已正式接收未发表	曹野
✘		通过	通过	哈尔滨工程大学校报	TGD-45131	36(10)	2015432422			已正式接收未发表	曹野
✘		通过	不通过	123	123					已正式发表未检索	12:

图 3:

Figure 3 shows the '填写预答辩信息' (Fill in pre-defense information) interface, specifically the '预答辩陈述' (Pre-defense statement) section. The progress bar is the same as in Figure 2. The '预答辩陈述' section includes a text area for the statement and a file upload section.

预答辩陈述题目: 大数据与数据挖掘

预答辩陈述: 需要是发明之母。近年来,数据挖掘引起了信息产业界的极大关注,其主要原因是存在大量数据,可以广泛使用,并且迫切需要将这些数据转换成有用的信息和知识。获取的信息和知识可以广泛应用于各种应用,包括商务管理,生产控制,市场分析,工程设计和科学探索等。数据挖掘利用了来自如下一些领域的思想: (1) 来自统计学的抽样、估计和假设检验, (2) 人工智能、模式识别和机器学习的数据基法、建模技术和学习理论。数据挖掘也迅速地接纳了来自其他领域的思想,这些领域包括最优化、进化计算、信息论、信号处理、可视化和信息检索。一些其他领域也起到重要的作用。特别是,需要数据库系统提供有效的存储、索引和查询处理支持。源于高性能(并行)计算的技术在处理海量数据集方面常常是重要的。分布式技术也能帮助处理海量数据,并且当数据不能集中到一起处理时更是至关重要。

文件上传: [上传](#) [查看上传说明](#)

上传记录: Student2015/1049721502093/06b920a3_1049721502093曹野预答辩_0.doc

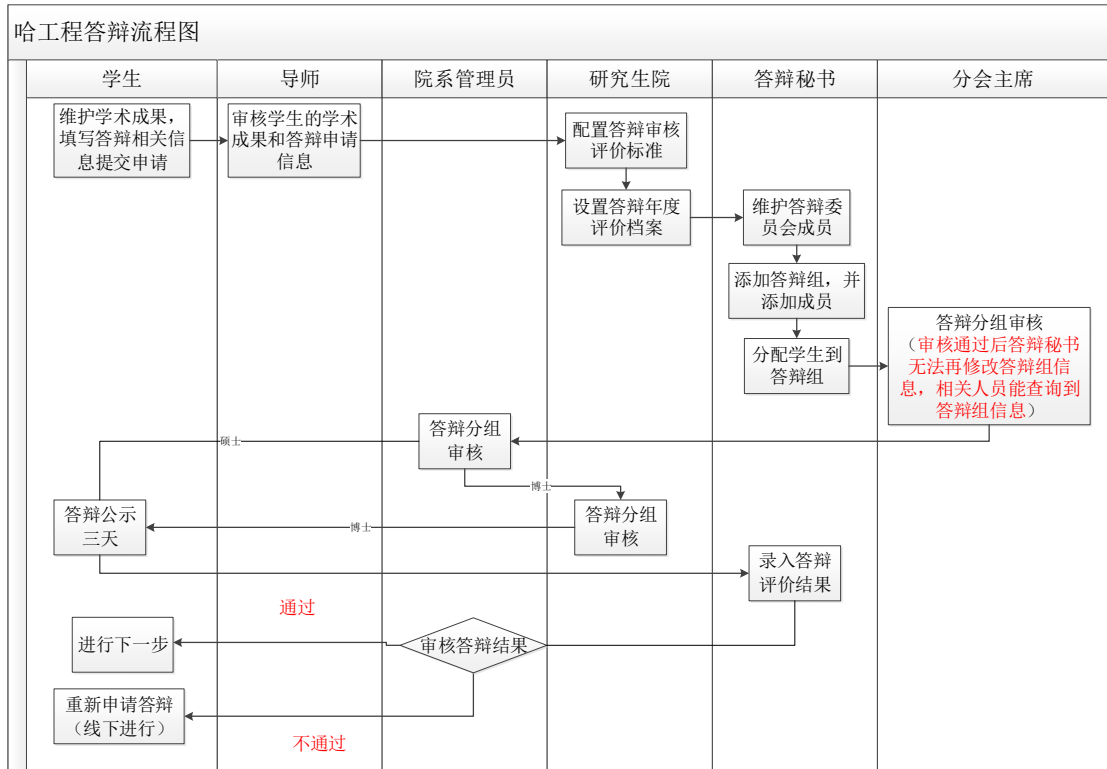
[提交](#)

学生点击 **基本信息** **学位论文信息** **学术成果** **预答辩申请** tab 页完善各个方面信息，其中学生 **学位论文信息** 界面学生需填写论文相关信息并上传 pdf 和 doc 两个版本论文。“学术成果”页面 ((该界面的信息源为第一步操作的 **学术文化与科技创新** 的信息，如果未操作第一步，请先完成本说明的第一步的操作))，点击 **+ 添加论文** 按钮可以在已发表论文信息中选择与学位论文有关的论文添加到此页面，点击 **✕** 按钮可以删除已经添加的论文信息；在“预答辩申请”页面学生填写学位论文信息，点击 **提交** 按钮，提交预答辩申请。

接下来，**导师审核之后，学院教务办审核学术成果和预答辩申请，审核通过后进行预审，预审通过后，学生进度条进入论文预审已完成状态。接下来由预答辩秘书建立预答辩小组，分会主席审核预答辩小组通过后，进度条进入预答辩委员会已分配状态，预答辩进行后，预答辩秘书录入预答辩结果，学院教务办审核预答辩结果后，进入预答辩结果已公布状态。**

(四) 答辩

◇ 答辩流程图



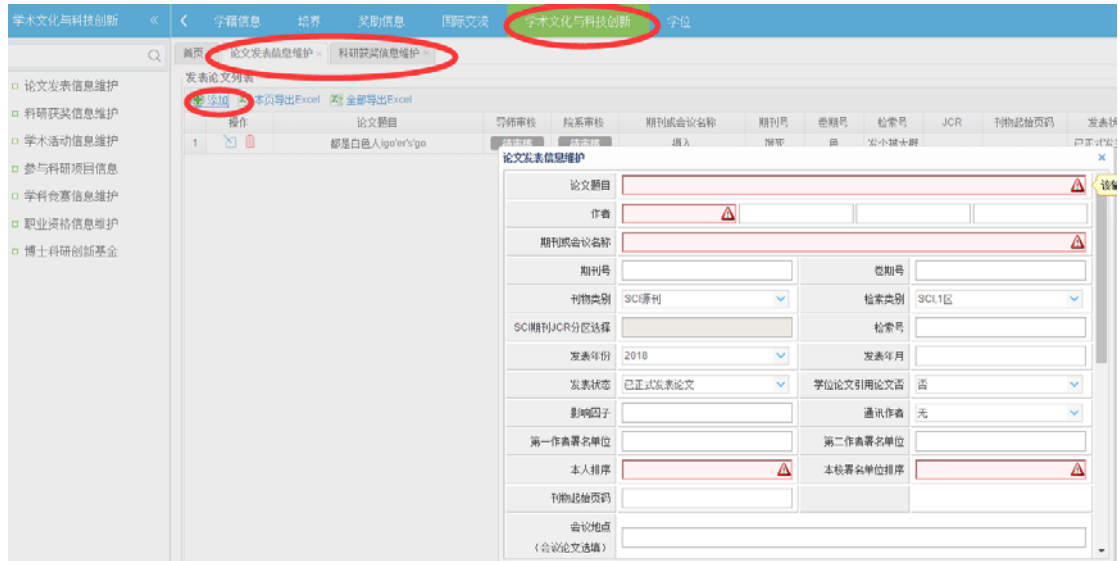
步骤解析

1. 学生申请答辩



第一步：学生登录

完善个人学术成果，具体页面见下图：



□ 答辩申请与查询

第二步：点击登录该界面，点击该界面由 7 个页面组成，具体界面如下：

进入答辩申请界面，



学生需依次点击打开 7 个界面，审核填写相关信息，



1, 点击进入


界面，进入后，点击





具体界面如下图 1 所示，学生需将论文相关信息补充完整并上传论文，其

中标 *为必填部分，关键词每个格内填写一个关键词，至少要填写 3 个。然后

点击  保存论文信息，再次点击 答辩申请与查询，返回主

界面，如图 2 所示，点击  即可看到相关信息

图 1：

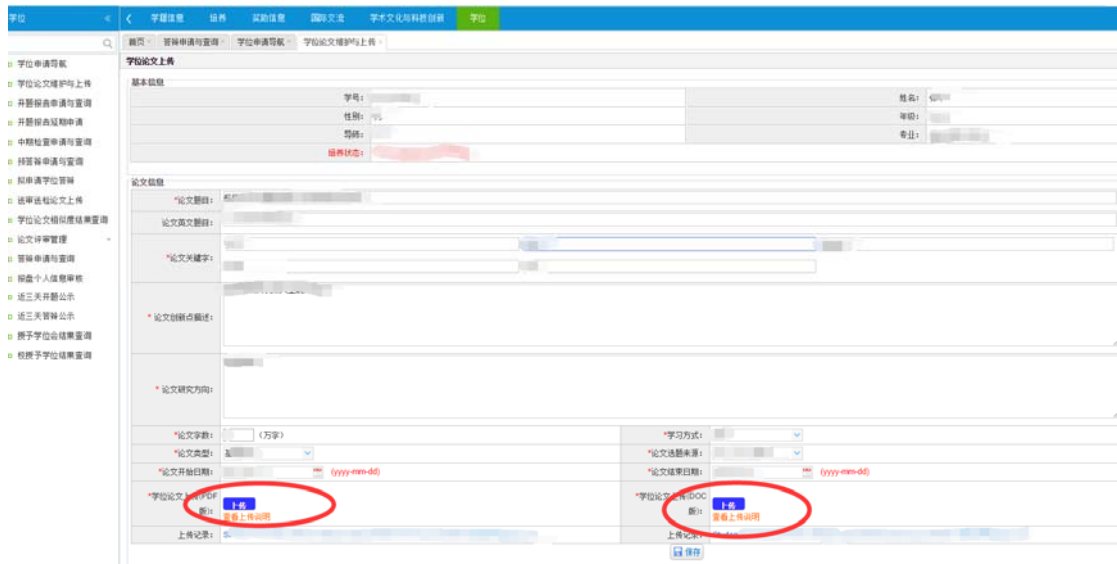
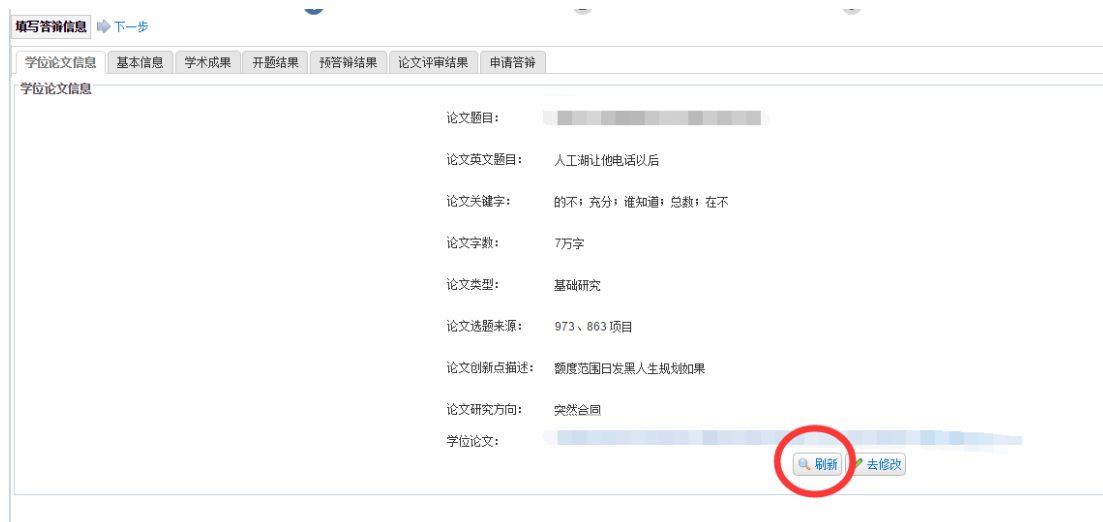


图 2：



2, 点击 **基本信息** 进入基本信息界面, 该界面包含 **“我的基本信息”** 和 **“我的就业信息”** 2 部分需要审核补充的信息, 如图 3 所示, 该部分信息 **为证书打印及学位学历注册必须信息, 请务必认真核对填写。** 进入图 3 界面后,

点击 **“我的基本信息”**, 进入图 4 界面, 点击每部分的 **[修改]**, 分别进入各信息核对修改界面, 如图 5、图 6 和图 7 所示, 学生在这些界面分别核对补充相关信息, 其中 ***为证书打印及学位学历注册必须部分, 务必保证信息准确**, 补充完整, 核对无误后点击各部分的 **保存** 按钮保存。再次点击

答辩申请与查询, 返回主界面, 点击 **“我的就业信息”**, 进入图 8 界面, 补充 **就业信息录入** 部分相关信息, 该部分信息为学位注册必须内容, 务必填写, 如果该阶段, 工作信息尚未确定请在确定后第一时间进行补充, 防止影响本人的学位注册。然后点击 **保存** 进行保存。再次点击 **答辩申请与查询** 返回主界面。

图 3 :

点击此处进入基本信息界面

请点击“我的基本信息”前往页面查看和维护基本信息

请点击“我的就业信息”前往页面查看和维护就业信息

图 4：

图 4 展示了“基本信息”页面的概览。页面顶部有“自然信息”、“培养信息”、“学历历史信息”、“学工信息”和“家庭成员”五个主要信息块。每个信息块的右侧都有一个红色的圆圈，表示可以点击进入该信息的详细维护界面。

图 5：

图 5 展示了“自然信息”页面的详细视图。页面右侧弹出了一个“个人信息修改”对话框，其中包含姓名、学号、性别、民族、出生日期、身份证号、联系电话、邮箱、QQ 等字段的输入框。对话框底部有一个红色的“保存”按钮。此外，对话框标题“个人信息修改”和背景页面上的“自然信息”标题也被红色圆圈圈出。

图 6：

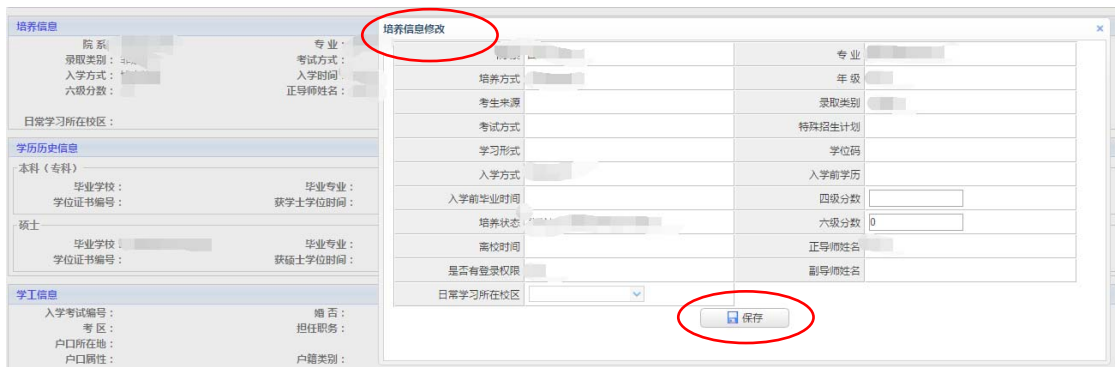


图 7：

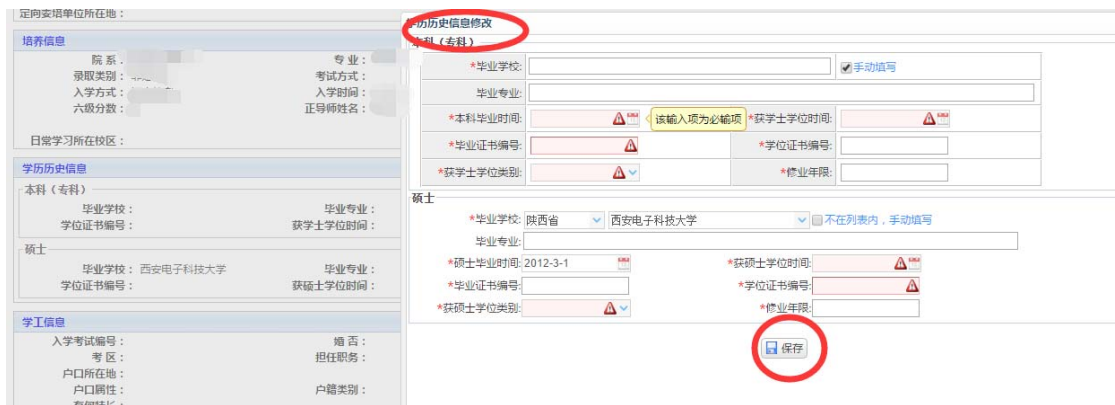
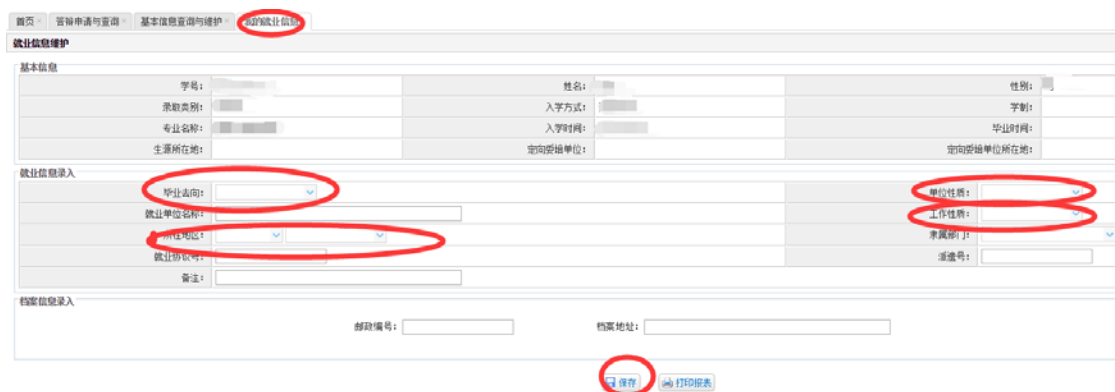


图 8



3. 点击 **学术成果** 进入学术成果界面，该界面如图 9 所示，包含 2 部分内容

发表论文 **获奖/专利/专著** (该界面的信息源为第一步操作的 **学术文化与科技创新** 的

信息，如果未操作第一步，请先完成本说明的第一步的操作)，分别点击 **发表论文** 和

获奖/专利/专著 进入相关页面，如图 10 界面为添加发表论具体操作，图 11 为添加获奖专利的具体操作。添加完毕后，关闭。查看添加的论文和获奖专利。如果信息有误或选错了，

请按照图 12 操作进行删除，如果论文信息有误，请删除后登录 **学术文化与科技创新** 界面

进行更改之后重新选择。

图 9：



图 10

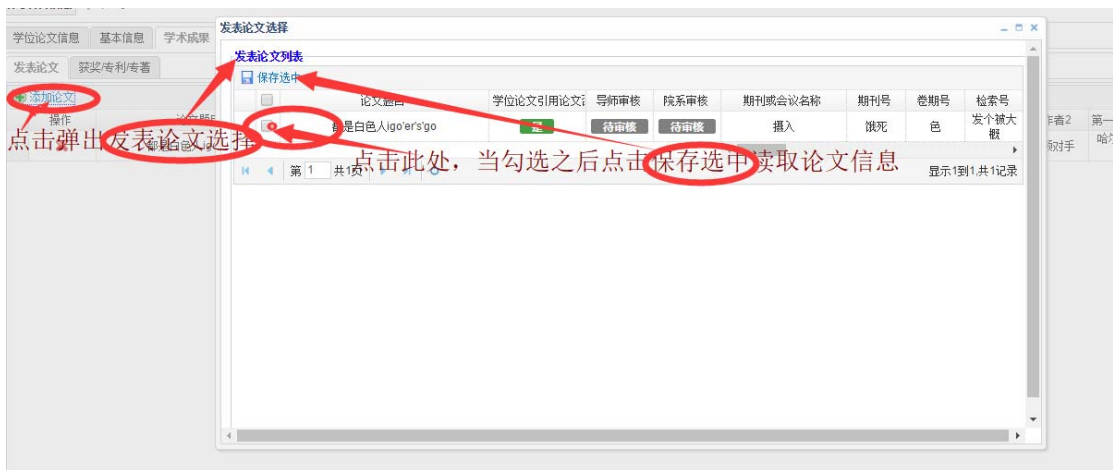


图 11

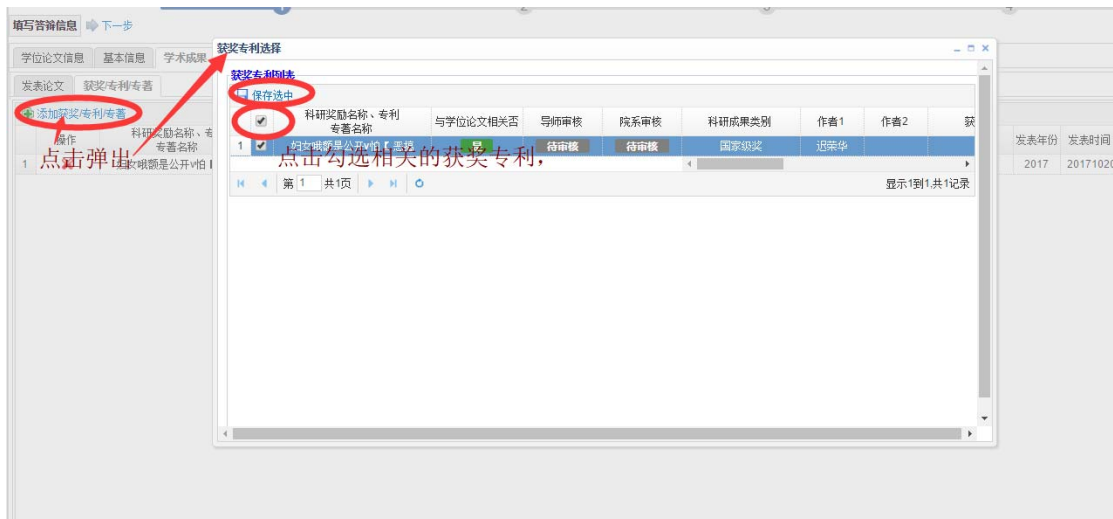


图 12



4.分别点击 **开题结果** **预答辩结果** **论文评审结果** 查阅相关信息，2018年3月毕业的学生因未在该系统进行这3部分的操作，所以暂时无法查询，系统进行了处理，学生可正常点击 **申请答辩** 进行答辩申请。申请答辩界面如图 13，学生勾选

我已阅读并同意，填写论文题目和主要创造性成果，确认信息无误后，点击 **提交** 按钮，提交答辩申请。

图 13



备注：答辩申请提交之后，导师审核之前，学生可对答辩申请信息进行修改，导师一旦审核同意后，学生将不能进行修改，导师审核后学生的界面如下图 14，主页面的进度条如图 15。

图 14



图 15



接下来由**答辩秘书**建立答辩小组，**分会主席**审核答辩小组通过后进度条进入**分会主席已审核**状态，之后博士由**学院教务办**审核，**研究生院**审核，审核通过后，进度条进入**答辩已公示**，硕士由**学院教务办**审核通过后，进度条进入**答辩已公示**，答辩进行后，答辩秘书录入答辩结果，学院教务办审核答辩结果后，进入**答辩结果已公布**状态。

注意：如果在系统使用过程中遇到任何问题，请咨询**学院教务办**或**研究生院学位办**，研究生院电话：82519841，联系人：鲁老师，张老师。